



СЕЛЬСКОЕ ПОСЕЛЕНИЕ
ОСИНОВКА
МУНИЦИПАЛЬНОГО РАЙОНА
СТАВРОПОЛЬСКИЙ
САМАРСКОЙ ОБЛАСТИ

ОФИЦИАЛЬНАЯ ПУБЛИКАЦИЯ

Новости

Осиновки

6+

№17 (174),
27 июля 2022 г.

АДМИНИСТРАЦИЯ СЕЛЬСКОГО ПОСЕЛЕНИЯ ОСИНОВКА МУНИЦИПАЛЬНОГО РАЙОНА СТАВРОПОЛЬСКИЙ САМАРСКОЙ ОБЛАСТИ

ПОСТАНОВЛЕНИЕ № 40 от 26 июля 2022 года

О ПРОВЕДЕНИИ ПУБЛИЧНЫХ СЛУШАНИЙ ПО ПРОЕКТУ РЕШЕНИЯ СОБРАНИЯ ПРЕДСТАВИТЕЛЕЙ СЕЛЬСКОГО ПОСЕЛЕНИЯ ОСИНОВКА О ВНЕСЕНИИ ИЗМЕНЕНИЙ В ПРАВИЛА ЗЕМЛЕПОЛЬЗОВАНИЯ И ЗАСТРОЙКИ СЕЛЬСКОГО ПОСЕЛЕНИЯ ОСИНОВКА МУНИЦИПАЛЬНОГО РАЙОНА СТАВРОПОЛЬСКИЙ САМАРСКОЙ ОБЛАСТИ

В соответствии со статьей 5.1, 31 Градостроительного кодекса Российской Федерации, Федерального закона «Об общих принципах организации местного самоуправления в Российской Федерации» от 06.03.2003 № 131-ФЗ, руководствуясь Уставом сельского поселения Осиновка муниципального района Ставропольский Самарской области, Положением об организации и проведении общественных или публичных слушаний по вопросам градостроительной деятельности на территории сельского поселения Осиновка муниципального района Ставропольский Самарской области, утвержденным Решением Собрании представителей сельского поселения Осиновка от 25.12.2019 № 46 (далее по тексту – Положение), администрации сельского поселения Осиновка муниципального района Ставропольский Самарской области постановляет:

1. Назначить публичные слушания на территории сельского поселения Осиновка муниципального района Ставропольский Самарской области (далее по тексту – с.п. Осиновка) по проекту решения Собрании представителей сельского поселения Осиновка о внесении изменений в Правила землепользования и застройки сельского поселения Осиновка муниципального района Ставропольский Самарской области (далее по тексту – Проект изменения Правил (Приложение № 1, Приложение № 1.1., Приложение № 1.2., Приложение № 1.3.)) и оповестить участников публичных слушаний о начале публичных слушаний (Приложение № 2).

Информационные материалы к Проекту изменения Правил отсутствуют.
2. Организовать проведение публичных слушаний на территории сельского поселения Осиновка в порядке, установленном Положением.

Назначить органом, уполномоченным на проведение публичных слушаний (организатором публичных слушаний) администрацию сельского поселения Осиновка муниципального района Ставропольский Самарской области (далее по тексту – Администрация с.п. Осиновка).
3. Установить, что публичные слушания проводятся с участием граждан, постоянно проживающих на территории с.п. Осиновка, а также правообладателей земельных участков и (или) объектов капитального строительства, находящихся в границах территории с.п. Осиновка, в отношении которой подготовлен Проект изменения Правил.

Участники публичных слушаний при внесении замечаний и предложений в целях идентификации представляются сведения о себе:
- для физических лиц: фамилию, имя, отчество (при наличии), дату рождения, адрес места жительства (регистрации) (с приложением копий документов, подтверждающих такие сведения);
- для юридических лиц: наименование, основной государственный регистрационный номер, место нахождения и адрес (с приложением копий документов, подтверждающих такие сведения).

Участники публичных слушаний по Проекту изменения Правил, являющиеся:
- правообладателями соответствующих земельных участков
- и (или) расположенных на них объектов капитального строительства
- и (или) помещений, являющихся частью указанных объектов капитального строительства, представляют сведения о себе (с приложением копий документов), а также сведения о таких земельных участках, объектах капитального строительства, помещениях, являющихся частью указанных объектов капитального строительства, (с приложением копий документов, устанавливающих их удостоверяющих их права на такие земельные участки, объекты капитального строительства, помещения, являющиеся частью указанных объектов капитального строительства).

4. Срок проведения публичных слушаний по Проекту изменения Правил составляет 25 (двадцать пять) дней – с 26.07.2022 года по 19.08.2022 года.

Срок проведения публичных слушаний исчисляется со дня опубликования оповещения о начале публичных слушаний. Днем оповещения является официальное опубликование настоящего Постановления.

Срок проведения публичных слушаний может быть увеличен на срок не более 5 дней с учетом срока, необходимого на официальное опубликование заключения о результатах публичных слушаний.

5. Определить места и время проведения экспозиций по Проекту изменения Правил:
- здание Администрации с.п. Осиновка в с. Осиновка, адрес: 445165, Самарская область, Ставропольский район, село Осиновка, ул. Славянская, 30, время работы: понедельник – пятница с 8:00 часов до 12:00 часов, с 13:00 часов до 16:00 часов;

- в селе Винновка, адрес: 445165, Самарская область, Ставропольский район, с.п. Осиновка, село Винновка, ул. Казачкова, д.3 время работы: понедельник – пятница с 8:00 часов до 12:00 часов, с 13:00 часов до 16:00 часов;

- в селе Ермаково, адрес: 445165, Самарская область, Ставропольский район, с.п. Осиновка, село Ермаково, ул. Центральная, д.13 время работы: понедельник – пятница с 8:00 часов до 12:00 часов, с 13:00 часов до 16:00 часов.

Дата открытия экспозиции – 04.08.2022 г. Работа экспозиции проекта завершается 11.08.2022.

6. Собрании участников публичных слушаний по Проекту изменения Правил состоятся:
в селе Осиновка – 11.08.2022 в 18:00 по адресу: 445165, Самарская область, Ставропольский район, село Осиновка, ул. Славянская, 30;

в селе Винновка – 10.08.2022 в 18:00 по адресу: 445165, Самарская область, Ставропольский район, село Винновка, ул. Казачкова, д.3

в селе Ермаково – 09.08.2022 в 18:00 по адресу: 445165, Самарская область, Ставропольский район, село Ермаково, ул. Центральная, д.13

7. Установить, что замечания и предложения по Проекту изменения Правил могут быть внесены:
1) в письменной или устной форме в ходе проведения собрании участников публичных слушаний;

2) посредством записи в книге (журнале) учета посетителей экспозиций;

3) направлением почтового отправления на адрес администрации с.п. Осиновка муниципального района Ставропольский: 445165, Самарская область, Ставропольский район, село Осиновка, ул. Славянская 30;

4) направлением в любое время суток электронного письма на адрес электронной почты Администрации с.п. Осиновка: adm-osinovka@mail.ru, при условии соблюдения требований части 4 статьи 11 Федерального закона от 27.07.2006 № 149-ФЗ (ред. от 30.12.2021) «Об информации, информационных технологиях и о защите информации».

Прием замечаний и предложений по Проекту изменения Правил осуществляется с 05.08.2022 по 13.08.2022.

8. Назначить ответственным лицом за прием, проверку, анализ, обобщение поступивших письменных предложений и замечаний, формирование записей в книгах (журнале) учета посетителей экспозиции Проекта изменения Правил (в том числе поступивших по почте, электронной почте, на собраниях участников публичных слушаний), ведение протоколов собрании участников публичных слушаний, протокола публичных слушаний и составления перечня участников публичных слушаний, принявших участие в публичных слушаниях по Проекту изменения Правил – старшего специалиста Администрации с.п. Осиновка – Лизуну Светлану Владимировну.

9. Настоящее постановление является оповещением о проведении публичных слушаний.

10. Опубликовать настоящее постановление в газете «Новости Осиновки. Официальная публикация» и разместить на официальном сайте администрации района в сети Интернет по адресу: <http://osinovka.stavsrp.ru/> в разделе «Деятельность», подразделе «Градостроительство», во вкладке «Правила землепользования и застройки», подразделе «Внесение изменений в правила землепользования и застройки».

11. В случае, если настоящее постановление будет опубликовано позднее календарной даты начала публичных слушаний, указанной в пункте 4 настоящего постановления, то дата начала публичных слушаний исчисляется со дня официального опубликования настоящего постановления. При этом установленная в настоящем постановлении календарная дата, до которой работает экспозиция, осуществляется прием замечаний и предложений от участников публичных слушаний, жителей поселения и иных заинтересованных лиц, а также дата окончания публичных слушаний переносятся на соответствующее количество дней.

12. Обеспечить размещение Проекта изменения Правил:
- на официальном сайте администрации района в сети Интернет по адресу: <http://osinovka.stavsrp.ru/> в разделе «Деятельность», подразделе «Градостроительство», во вкладке «Правила землепользования

и застройки», подразделе «Внесение изменений в правила землепользования и застройки»;
- в помещениях организатора публичных слушаний на информационных стендах, оборудованных в здании Администрации с.п. Осиновка в селе Осиновка, адрес: 445165, Самарская область, Ставропольский район, село Осиновка, ул. Славянская, 30. Время работы: понедельник – пятница с 8:00 часов до 12:00 часов, с 13:00 часов до 16:00 часов;
- возле здания Администрации с.п. Осиновка;
- в местах массового скопления граждан на территории села Осиновка;
- на информационных стендах, оборудованных в селе Винновка, адрес: 445165, Самарская область, Ставропольский район, с.п. Осиновка, село Винновка, ул. Казачкова, д. , время работы: понедельник – пятница с 8:00 часов до 12:00 часов, с 13:00 часов до 16:00 часов;
- в местах массового скопления граждан на территории села Винновка ул. Казачкова, д.3;
- на информационных стендах, оборудованных в селе Ермаково, адрес: 445165, Самарская область, Ставропольский район, с.п. Осиновка, село Ермаково, ул. Центральная, д.13 время работы: понедельник – пятница с 8:00 часов до 12:00 часов, с 13:00 часов до 16:00 часов;
- в местах массового скопления граждан на территории села Ермаково.
13. Контроль за исполнением настоящего постановления оставляю за собой.

Глава сельского поселения Осиновка В.Ф. Котков

Приложение № 1 к постановлению № 40 администрации с.п. Осиновка
м.р. Ставропольский Самарской области от 26 июля 2022

ПРОЕКТ

СОБРАНИЕ ПРЕДСТАВИТЕЛЕЙ СЕЛЬСКОГО ПОСЕЛЕНИЯ ОСИНОВКА МУНИЦИПАЛЬНОГО РАЙОНА СТАВРОПОЛЬСКИЙ САМАРСКОЙ ОБЛАСТИ

РЕШЕНИЕ от _____ № _____

О ВНЕСЕНИИ ИЗМЕНЕНИЙ В ПРАВИЛА ЗЕМЛЕПОЛЬЗОВАНИЯ И ЗАСТРОЙКИ СЕЛЬСКОГО ПОСЕЛЕНИЯ ОСИНОВКА МУНИЦИПАЛЬНОГО РАЙОНА СТАВРОПОЛЬСКИЙ САМАРСКОЙ ОБЛАСТИ

В соответствии со статьей 33 Градостроительного кодекса Российской Федерации, пунктом 20 части 1 статьи 14 Федерального закона от 6 октября 2003 года № 131-ФЗ «Об общих принципах организации местного самоуправления в Российской Федерации», с учетом заключения о результатах публичных слушаний по проекту изменений в Правила землепользования и застройки сельского поселения Осиновка муниципального района Ставропольский Самарской области от _____, Собрание представителей сельского поселения Осиновка муниципального района Ставропольский Самарской области решило:

1. Внести следующие изменения в Правила землепользования и застройки сельского поселения Осиновка муниципального района Ставропольский Самарской области, утвержденные Собранием представителей сельского поселения Осиновка муниципального района Ставропольский Самарской области 30.12.2019г. № 32:

1.1. изложить в новой редакции карты градостроительного зонирования сельского поселения Осиновка муниципального района Ставропольский Самарской области (1:5000, 1:25000) согласно приложениям 1, 2 к настоящему решению;

1.2. изложить в новой редакции раздел III «Карты градостроительного зонирования территории поселения» и раздел III «Градостроительные регламенты» согласно приложению 3 к настоящему решению;

1.3. дополнить приложение, содержащее сведения о границах территориальных зон, включая графическое описание местоположения границ территориальных зон, перечень координат характерных точек этих границ в системе координат, используемой для ведения Единого государственного реестра недвижимости, согласно приложению 4 к настоящему решению;

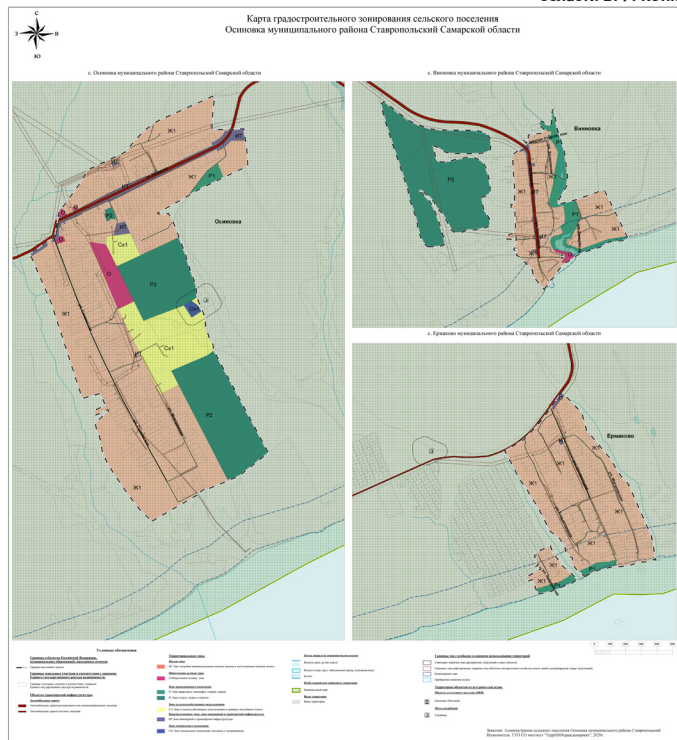
1.4. части 4 и 5 статьи 4 Правил исключить.

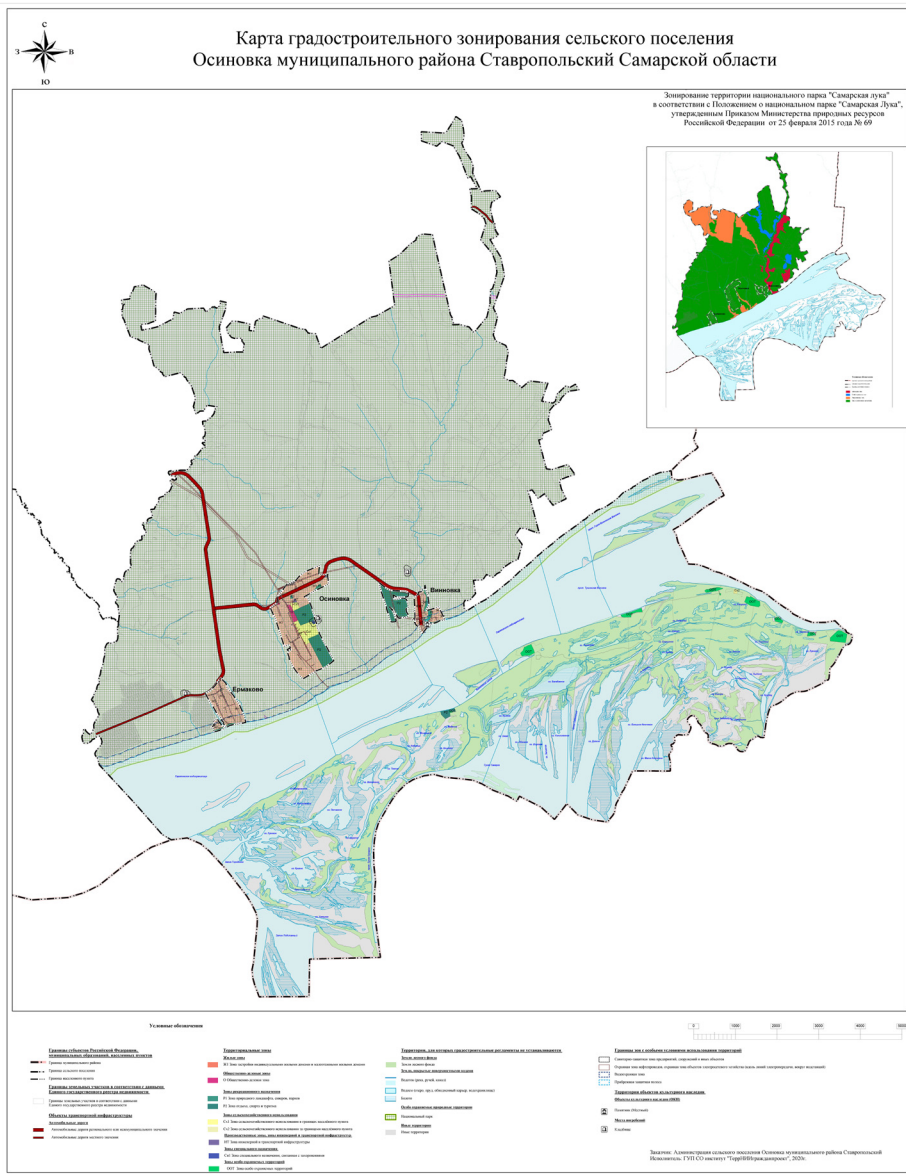
2. Опубликовать настоящее решение в газете «Новости Осиновки. Официальная публикация» и на официальном сайте Администрации сельского поселения Осиновка муниципального района Ставропольский Самарской области в сети «Интернет»: <http://osinovka.stavsrp.ru/>;

3. Разместить настоящее решение и изменения в Правила землепользования и застройки сельского поселения Осиновка муниципального района Ставропольский Самарской области в федеральной государственной информационной системе территориального планирования и государственной информационной системе Самарской области «Информационная система обеспечения градостроительной деятельности».

4. Настоящее решение вступает в силу со дня его официального опубликования.

Председатель Собрании представителей сельского поселения Осиновка муниципального района Ставропольский Самарской области Л.А. Маркина
Глава сельского поселения Осиновка муниципального района Ставропольский Самарской области В.Ф. Котков





Приложение № 1.3
к постановлению № 40
администрации с.п. Осиновка
м.р. Старовольский
Самарской области
от «26» июля 2022

РАЗДЕЛ II. КАРТА ГРАДОСТРОИТЕЛЬНОГО ЗОНИРОВАНИЯ ТЕРРИТОРИИ ПОСЕЛЕНИЯ

Глава VII. Карта градостроительного зонирования территории поселения

Статья 20. Карта градостроительного зонирования территории поселения

- Карта градостроительного зонирования территории поселения (далее – карта градостроительного зонирования) выполнена в масштабах 1:25 000 и 1:5 000.
- На карте градостроительного зонирования поселения границы территориальных зон установлены:
 - в границах населенных пунктов поселения;
 - за границами населенных пунктов на территории, не входящей в границы национального парка «Самарская Лука»;
- Границы территориальных зон отвечают требованию принадлежности каждого земельного участка только к одной территориальной зоне, за исключением земельных участков, границы которых в соответствии с пунктом 7 статьи 11.9 Земельного кодекса Российской Федерации могут пересекать границы территориальных зон.
 - на карте градостроительного зонирования поселения отображены:
 - границы населенных пунктов, входящих в состав поселения в соответствии с данными Единого государственного реестра недвижимости;
 - границы зон с особыми условиями использования территории в соответствии с данными Единого государственного реестра недвижимости;
 - границы национального парка «Самарская Лука»;
 - территории объектов культурного наследия в соответствии с актами органов, уполномоченных в области сохранения, использования, популяризации и государственной охраны объектов культурного наследия.
 - Границы зон с особыми условиями использования территории, границы территорий объектов культурного наследия, устанавливаемые в соответствии с действующим законодательством и не отображенные на карте градостроительного зонирования территории поселения, после их

утверждения в установленном действующем законодательстве порядке, включаются в Правила в соответствии с частями 8-10 статьи 33 Градостроительного кодекса Российской Федерации.

5. На карте градостроительного зонирования не установлены территории, в границах которых предусматривается осуществление деятельности по комплексному и устойчивому развитию территории, ввиду их отсутствия.

6. Границы территориальных зон на карте градостроительного зонирования не устанавливаются для территорий, для которых в соответствии с частью 6 статьи 36 Градостроительного кодекса Российской Федерации градостроительные регламенты не устанавливаются:

- за границами населенных пунктов поселения на территории, входящей в границы национального парка «Самарская Лука»;
- на землях лесного фонда;
- на землях, покрытых поверхностными водами;
- для сельскохозяйственных угодий в составе земель сельскохозяйственного назначения.

7. Границы национального парка отображены на карте градостроительного зонирования поселения в соответствии с координатами, определенными приложением №1 к Положению о национальном парке «Самарская Лука», утвержденным Приказом Министерства природных ресурсов Российской Федерации от 25 февраля 2015 года № 69 (далее также - Положение о национальном парке «Самарская Лука»).

8. В соответствии с частью 7 статьи 36 Градостроительного кодекса Российской Федерации использование земельных участков, для которых градостроительные регламенты не устанавливаются, определяется уполномоченными федеральными органами исполнительной власти, уполномоченными органами исполнительной власти субъектов Российской Федерации или уполномоченными органами местного самоуправления в соответствии с федеральными законами.

Использование земель или земельных участков из состава земель лесного фонда определяется лесохозяйственным регламентом в соответствии с лесным законодательством.

Использование земель или земельных участков, расположенных в границах особо охраняемой природной территории национальный парк «Самарская Лука» (за исключением территории населенных пунктов поселения) определяется Положением о национальном парке «Самарская Лука», утвержденным Приказом Министерства природных ресурсов

Российской Федерации от 25 февраля 2015 года № 69 (далее – Положение о национальном парке «Самарская Лука»).

Использование земельных участков на территории населенных пунктов поселения осуществляется в соответствии с установленными Правилами градостроительными регламентами, с учетом режима особой охраны национального парка «Самарская Лука». Градостроительные регламенты применительно к территории населенных пунктов поселения установлены в соответствии с законодательством о градостроительной деятельности и Федеральным законом от 14.03.1995 N 33-ФЗ «Об особо охраняемых природных территориях».

Использование сельскохозяйственных угодий в составе земель сельскохозяйственного назначения осуществляется в соответствии со статьями 77, 79 Земельного кодекса Российской Федерации, Федеральным законом от 24.07.2002 № 101-ФЗ «Об обороте земель сельскохозяйственного назначения».

9. Границы территориальных зон, расположенных за границами населенных пунктов поселения на территории, не входящей в границы национального парка «Самарская Лука», установлены с учетом целевого назначения земель и их делением на категории.

РАЗДЕЛ III. ГРАДОСТРОИТЕЛЬНЫЕ РЕГЛАМЕНТЫ

Глава VIII. Градостроительные регламенты

Статья 21. Перечень территориальных зон и их описание

Территориальные зоны, выделенные на карте градостроительного зонирования поселения, содержатся в таблице 1.

Условное обозначение	Наименование зоны	Описание зоны
Таблица 1		
Жилые зоны		
Ж1	Зона застройки индивидуальными жилыми домами и малоэтажными жилыми домами	Выделяется для обеспечения индивидуального жилищного строительства, размещения малоэтажной многоквартирной жилой застройки, блокированной жилой застройки, ведения личного подсобного хозяйства, а также объектов обслуживания жилой застройки, не оказывающих негативного воздействия на окружающую среду
Общественно-деловые зоны		
О	Общественно-деловая зона	Выделяется для размещения объектов здравоохранения, культуры, торговли, общественного питания, социального и коммунально-бытового назначения, предпринимательской деятельности, объектов среднего профессионального и высшего образования, административных, научно-исследовательских учреждений, культурных зданий, стоянок автомобилей
Зоны инженерной и транспортной инфраструктуры		
ИТ	Зона инженерной и транспортной инфраструктуры	Выделяется для размещения объектов инженерной и транспортной инфраструктуры, в том числе сооружений и коммуникаций железнодорожного, автомобильного, речного, морского, воздушного и трубопроводного транспорта, связи, а также для установления санитарно-защитных зон таких объектов в соответствии с требованиями технических регламентов
Зоны рекреационного назначения		
P1	Зона природного ландшафта, скверов, парков	Выделяется для сохранения и использования существующего природного ландшафта, размещения зон отдыха, парков, скверов, бульваров, а также территории используемых и предназначенных для отдыха, занятий физической культурой и спортом на открытом воздухе
P2	Зона отдыха, спорта и туризма	Выделяется для размещения объектов отдыха, туризма, занятий физической культурой и спортом
Условные обозначения		
ООТ	Особо охраняемые территории	Выделяется для земельных участков, расположенных за границами населенных пунктов на территории, не входящей в границы национального парка «Самарская Лука», и имеющих особое природоохранное, научное, историко-культурное, эстетическое, рекреационное, оздоровительное и иное особо ценное значение
Зоны сельскохозяйственного использования		
Cx1	Зона сельскохозяйственного использования в границах населенного пункта	Выделяется для ведения сельского хозяйства, садоводства и огородничества, личного подсобного хозяйства, развития объектов сельскохозяйственного назначения. Использование земель в границах населенного пункта в территориальной зоне Cx1 устанавливается с учетом санитарных норм и правил, обеспечивающих отсутствие негативного воздействия на жилую застройку и окружающую среду.
Cx2	Зона сельскохозяйственного использования за границами населенного пункта	

Зоны специального назначения

Зона специального назначения, связанная с захоронениями
Выделена для территории, занятой действующим кладбищем, обеспечения ритуальной деятельности

Статья 22. Требования к территориальным зонам, видам разрешенного использования в границах территориальных зон, предельным размерам земельных участков и предельным параметрам разрешенного строительства, реконструкции объектов капитального строительства

1. Требования к градостроительным регламентам в части видов разрешенного использования в территориальных зонах приведены в статьях 23-25 Правил.

2. Виды разрешенного использования земельных участков и объектов капитального строительства соответствуют приказу Росреестра от 10.11.2020 N П/0412 «Об утверждении классификатора видов разрешенного использования земельных участков» (далее также - Классификатор ВРИ). Коды (числовые обозначения) видов разрешенного использования, используемые в таблицах 2, 3, 4 равнозначны описанию видов разрешенного использования, перечисленным в Классификаторе ВРИ.

3. Разрешенное использование земельных участков и объектов капитального строительства в границах территориальных зон (далее также - ВРИ) в статьях 23-25 Правил устанавливается следующих видов:

- 1) основные виды разрешенного использования (ОВ);
2) условно разрешенные виды использования (УВ);
3) вспомогательные виды разрешенного использования, допустимы только в качестве дополнительных по отношению к основным видам разрешенного использования и условно разрешенным видам использования и осуществляемые совместно с ними.

4. Применение вспомогательных видов разрешенного использования допускается при соблюдении следующих условий:

- 1) вспомогательный вид разрешенного использования не может реализовываться без реализации основного вида разрешенного использования и должен осуществляться только совместно с разрешенными основными и (или) условно разрешенными видами использования земельных участков или объектов капитального строительства;
2) в случае если выбраный вспомогательный вид разрешенного использования предусматривает размещение объектов капитального строительства, то их строительство может опережать во времени реализацию основных, условно-разрешенных видов разрешенного использования (но не может быть единственным фактическим использованием земельного участка или объекта капитального строительства).

5. Виды разрешенного использования, для которых в статьях 23-25 Правил указан знак «-», для соответствующей зоны не устанавливаются.

6. Предельные (минимальные и (или) максимальные) размеры земельных участков и предельные параметры разрешенного строительства, реконструкции объектов капитального строительства установлены в статьях 26-28 Правил.

7. Предельные (минимальные и (или) максимальные) размеры земельных участков и предельные параметры разрешенного строительства, реконструкции объектов капитального строительства, для которых в статьях 26-28 Правил указан знак «-», для соответствующей зоны не устанавливаются.

Таблица 23. Виды разрешенного использования в жилой, общественно-деловой и рекреационных зонах

Table with 10 columns: Вид ВРИ, Наименование ВРИ, Описание ВРИ, Код ВРИ, Знак ВРИ, О, П, Р, П2, ОДП, Вид разрешенного использования ВРИ, примечание к ВРИ, код ВРИ, Знак ВРИ. Contains 23 rows of zoning regulations.

Table with 10 columns: Вид ВРИ, Наименование ВРИ, Описание ВРИ, Код ВРИ, Знак ВРИ, О, П, Р, П2, ОДП, Вид разрешенного использования ВРИ, примечание к ВРИ, код ВРИ, Знак ВРИ. Contains 3 rows of zoning regulations.

Table with 10 columns: Вид ВРИ, Наименование ВРИ, Описание ВРИ, Код ВРИ, Знак ВРИ, О, П, Р, П2, ОДП, Вид разрешенного использования ВРИ, примечание к ВРИ, код ВРИ, Знак ВРИ. Contains 10 rows of zoning regulations.

Table with 10 columns: Вид ВРИ, Наименование ВРИ, Описание ВРИ, Код ВРИ, Знак ВРИ, О, П, Р, П2, ОДП, Вид разрешенного использования ВРИ, примечание к ВРИ, код ВРИ, Знак ВРИ. Contains 10 rows of zoning regulations.

Table with 10 columns: Вид ВРИ, Наименование ВРИ, Описание ВРИ, Код ВРИ, Знак ВРИ, О, П, Р, П2, ОДП, Вид разрешенного использования ВРИ, примечание к ВРИ, код ВРИ, Знак ВРИ. Contains 10 rows of zoning regulations.

Table with 10 columns: Вид ВРИ, Наименование ВРИ, Описание ВРИ, Код ВРИ, Знак ВРИ, О, П, Р, П2, ОДП, Вид разрешенного использования ВРИ, примечание к ВРИ, код ВРИ, Знак ВРИ. Contains 10 rows of zoning regulations.

Table with 10 columns: Вид ВРИ, Наименование ВРИ, Описание ВРИ, Код ВРИ, Знак ВРИ, О, П, Р, П2, ОДП, Вид разрешенного использования ВРИ, примечание к ВРИ, код ВРИ, Знак ВРИ. Contains 10 rows of zoning regulations.

Table with 10 columns: Вид ВРИ, Наименование ВРИ, Описание ВРИ, Код ВРИ, Знак ВРИ, О, П, Р, П2, ОДП, Вид разрешенного использования ВРИ, примечание к ВРИ, код ВРИ, Знак ВРИ. Contains 10 rows of zoning regulations.

Table with 10 columns: Вид ВРИ, Наименование ВРИ, Описание ВРИ, Код ВРИ, Знак ВРИ, О, П, Р, П2, ОДП, Вид разрешенного использования ВРИ, примечание к ВРИ, код ВРИ, Знак ВРИ. Contains 10 rows of zoning regulations.

Table with 10 columns: Вид ВРИ, Наименование ВРИ, Описание ВРИ, Код ВРИ, Знак ВРИ, О, П, Р, П2, ОДП, Вид разрешенного использования ВРИ, примечание к ВРИ, код ВРИ, Знак ВРИ. Contains 10 rows of zoning regulations.

Table with 10 columns: Вид ВРИ, Наименование ВРИ, Описание ВРИ, Код ВРИ, Знак ВРИ, О, П, Р, П2, ОДП, Вид разрешенного использования ВРИ, примечание к ВРИ, код ВРИ, Знак ВРИ. Contains 10 rows of zoning regulations.

Table with 10 columns: Вид ВРИ, Наименование ВРИ, Описание ВРИ, Код ВРИ, Знак ВРИ, О, П, Р, П2, ОДП, Вид разрешенного использования ВРИ, примечание к ВРИ, код ВРИ, Знак ВРИ. Contains 10 rows of zoning regulations.

Table with 10 columns: Вид ВРИ, Наименование ВРИ, Описание ВРИ, Код ВРИ, Знак ВРИ, О, П, Р, П2, ОДП, Вид разрешенного использования ВРИ, примечание к ВРИ, код ВРИ, Знак ВРИ. Contains 10 rows of zoning regulations.

Table with 10 columns: Вид ВРИ, Наименование ВРИ, Описание ВРИ, Код ВРИ, Знак ВРИ, О, П, Р, П2, ОДП, Вид разрешенного использования ВРИ, примечание к ВРИ, код ВРИ, Знак ВРИ. Contains 10 rows of zoning regulations.

Table with 10 columns: Вид ВРИ, Наименование ВРИ, Описание ВРИ, Код ВРИ, Знак ВРИ, О, П, Р, П2, ОДП, Вид разрешенного использования ВРИ, примечание к ВРИ, код ВРИ, Знак ВРИ. Contains 10 rows of zoning regulations.

Таблица 24. Виды разрешенного использования в зоне инженерной и транспортной инфраструктуры и зоне специального назначения

Table with 10 columns: Вид ВРИ, Наименование ВРИ, Описание ВРИ, Код ВРИ, Знак ВРИ, О, П, Р, П2, ОДП, Вид разрешенного использования ВРИ, примечание к ВРИ, код ВРИ, Знак ВРИ. Contains 23 rows of zoning regulations.

Table with 5 columns: No.№, Наименование ВРП, Содержание ВРП, Кол.ВРП, Ст.1, Ст.2, Комментарий к ВРП. Rows include 'Сельскохозяйственные угодья', 'Лесной фонд', 'Водный фонд', 'Общественные территории', 'Административные территории', 'Улицы и проезды'.

Таблица 25. Виды разрешенного использования в зоне сельскохозяйственного использования

Table with 5 columns: No.№, Наименование ВРП, Содержание ВРП, Кол.ВРП, Ст.1, Ст.2, Комментарий к ВРП. Rows include 'Сельскохозяйственные угодья', 'Лесной фонд', 'Водный фонд', 'Общественные территории', 'Административные территории', 'Улицы и проезды'.

Table with 5 columns: No.№, Наименование ВРП, Содержание ВРП, Кол.ВРП, Ст.1, Ст.2, Комментарий к ВРП. Rows include 'Сельскохозяйственные угодья', 'Лесной фонд', 'Водный фонд', 'Общественные территории', 'Административные территории', 'Улицы и проезды'.

Table with 5 columns: No.№, Наименование ВРП, Содержание ВРП, Кол.ВРП, Ст.1, Ст.2, Комментарий к ВРП. Rows include 'Сельскохозяйственные угодья', 'Лесной фонд', 'Водный фонд', 'Общественные территории', 'Административные территории', 'Улицы и проезды'.

Table with 5 columns: No.№, Наименование ВРП, Содержание ВРП, Кол.ВРП, Ст.1, Ст.2, Комментарий к ВРП. Rows include 'Сельскохозяйственные угодья', 'Лесной фонд', 'Водный фонд', 'Общественные территории', 'Административные территории', 'Улицы и проезды'.

Table with 5 columns: No.№, Наименование ВРП, Содержание ВРП, Кол.ВРП, Ст.1, Ст.2, Комментарий к ВРП. Rows include 'Сельскохозяйственные угодья', 'Лесной фонд', 'Водный фонд', 'Общественные территории', 'Административные территории', 'Улицы и проезды'.

Таблица 26. Предельные (минимальные и (или) максимальные) размеры земельных участков в предельные параметры разрешенного строительства, реконструкции объектов капитального строительства в жилой, общественной и рекреационной зоне

Table with 5 columns: Вид, Вид разрешенного использования, Максимальный размер земельного участка, Минимальный размер земельного участка, Максимальная высота здания, Максимальная высота здания с учетом антенно-фидерных устройств, Максимальная высота здания с учетом антенно-фидерных устройств и вышек радиосвязи, Максимальная высота здания с учетом антенно-фидерных устройств и вышек радиосвязи и вышек радиосвязи, Максимальная высота здания с учетом антенно-фидерных устройств и вышек радиосвязи и вышек радиосвязи и вышек радиосвязи.

Примечание: допускается уменьшение минимальных отступов от зданий строений и хозяйственных построек до границ соседних земельных участков по взаимному согласию владельцев земельных участков, расположенных по соседству с земельным участком, на смежных приусадебных земельных участках по взаимному согласию владельцев земельных участков.

Таблица 27. Предельные (минимальные и (или) максимальные) размеры земельных участков в предельные параметры разрешенного строительства, реконструкции объектов капитального строительства в зоне инженерной и транспортной инфраструктуры и вне специально выделенных и обустроенных площадок

Table with 5 columns: No.№, Наименование ВРП, Содержание ВРП, Кол.ВРП, Ст.1, Ст.2, Комментарий к ВРП. Rows include 'Сельскохозяйственные угодья', 'Лесной фонд', 'Водный фонд', 'Общественные территории', 'Административные территории', 'Улицы и проезды'.

Таблица 28. Предельные (минимальные и (или) максимальные) размеры земельных участков в предельные параметры разрешенного строительства, реконструкции объектов капитального строительства в зоне сельскохозяйственного использования

Table with 5 columns: No.№, Наименование ВРП, Содержание ВРП, Кол.ВРП, Ст.1, Ст.2, Комментарий к ВРП. Rows include 'Сельскохозяйственные угодья', 'Лесной фонд', 'Водный фонд', 'Общественные территории', 'Административные территории', 'Улицы и проезды'.

Статья 31. Порядок использования территорий, в отношении которых установлен режим особой охраны территории национального парка «Самарская Лука»

1. В соответствии с пунктами 1,3 статьи 12 Федерального закона от 14.03.1995 № 33-ФЗ «Об особо охраняемых природных территориях» национальные парки относятся к особо охраняемым природным территориям федерального значения. В границах национальных парков выделяются зоны, в которых природная среда сохраняется в естественном состоянии и запрещается осуществление любой не предусмотренной настоящим Федеральным законом деятельности, и зоны, в которых ограничивается экономическая и иная деятельность в целях сохранения объектов природного и культурного наследия и их использования в рекреационных целях. Запрещается изменение целевого назначения земельных участков, находящихся в границах национальных парков, за исключением случаев, предусмотренных федеральными законами.

2. В соответствии с частями 6 и 7 статьи 36 Градостроительного Кодекса Российской Федерации, частью 3 статьи 3.1 Федерального закона от 14.03.1995 № 33-ФЗ «Об особо охраняемых природных территориях» градостроительные регламенты не устанавливаются для земель особо охраняемых природных территорий, за исключением территории населенных пунктов, включенных в состав особо охраняемых природных территорий. Большая часть территории с/п. Осиновка расположена в границах Национального парка «Самарская Лука».

3. Порядок использования территории в границах национального парка «Самарская Лука» устанавливается Положением о национальном парке «Самарская Лука». Использование земельных участков на территории населенных пунктов поселения осуществляется в соответствии с установленными Правилами градостроительными регламентами, с учетом режима особой охраны национального парка. Градостроительные регламенты применяются к территории населенных пунктов установленны Правилами в соответствии с законодательством о градостроительной деятельности, Федеральным законом от 14.03.1995 № 33-ФЗ «Об особо охраняемых природных территориях». Положением об особо охраняемой природной территории могут устанавливаться требования к градостроительному регламенту.

4. Национальный парк отнесен распоряжением Правительства Российской Федерации от 31.12.2008 N 2055-р к ведению Минприроды России. Выполнение задач, возложенных на национальный парк, обеспечивается Федеральным государственным бюджетным учреждением «Национальный парк «Самарская Лука» (далее - Учреждение).

5. В соответствии с пунктом 10 Положения о национальном парке «Самарская Лука» на территории национального парка запрещается любая деятельность, которая может нанести ущерб природным комплексам и объектам растительного и животного мира, культурно-историческим объектам и которая противоречит целям и задачам национального парка, в том числе:

- 1) разведка и разработка полезных ископаемых;
- 2) деятельность, влекущая за собой нарушение почвенного покрова и геологических обнажений;
- 3) деятельность, влекущая за собой изменения гидрологического режима;
- 4) предоставление на территории национального парка садоводческих и дачных участков;
- 5) строительство магистральных дорог, трубопроводов, линий электропередачи и других коммуникаций, а также строительство и эксплуатация хозяйственных и жилых объектов, за исключением объектов туристской индустрии, музеев и информационных центров, объектов, связанных с функционированием национального парка и обеспечением функционирования расположенных в его границах населенных пунктов, а также в случаях, предусмотренных настоящим Положением;
- 6) заготовка древесины (за исключением заготовки гражданами древесины для собственных нужд);
- 7) заготовка живицы;
- 8) промысловая, спортивная и любительская охота;
- 9) промышленное рыболовство;
- 10) заготовка природных для употребления в пищу лесных ресурсов (пищевых лесных ресурсов), других недревесных лесных ресурсов (за исключением заготовки гражданами таких ресурсов для собственных нужд);
- 11) деятельность, влекущая за собой нарушение условий обитания объектов животного и растительного мира;
- 12) сбор биологических коллекций, кроме осуществляемого в рамках научно-исследовательской деятельности, предусмотренной тематикой и планами научных исследований Учреждения;
- 13) интродукция живых организмов в целях их акклиматизации;
- 14) прогон домашних животных вне дорог и водных путей общего пользования и вне специально предусмотренных для этого мест;
- 15) сжигание древесины по водамкам и водоемам;
- 16) организация массовых спортивных развлечений, и зрелищных мероприятий, организация туристских стоянок и разведение костров за пределами специально предусмотренных для этого мест;
- 17) самовольное ведение археологических раскопок, сбор и вывоз предметов, имеющих историко-культурную ценность;
- 18) нахождение с огнестрельным, пневматическим и металлическим оружием, в том числе с охотничьим огнестрельным оружием в собранном виде на дорогах общего пользования, каюкахами и другими орудиями охоты, а также с продукцией добывания объектов животного мира и орудиями добычи (вылова) водных биоресурсов, кроме случаев, связанных с проведением мероприятий по государственному надзору в области охраны и использования территории национального парка уполномоченными должностными лицами, с осуществлением спортивного и любительского рыболовства в соответствии с настоящим Положением;
- 19) взрывные работы;
- 20) пускание палов, выжигание растительности (за исключением противопожарных мероприятий, осуществляемых по согласованию с Учреждением);
- 21) проведение сплошных рубок леса, за исключением сплошных санитарных рубок, рубок, связанных с тушением лесных пожаров, в том числе с созданием противопожарных разрывов, и рубок, связанных со строительством, реконструкцией и эксплуатацией линейных объектов, осуществляемых в соответствии с настоящим Положением;
- 22) создание объектов размещения отходов производства и потребления, радиоактивных, химических, взрывчатых, токсичных, отравляющих и ядовитых веществ, за исключением накопления отходов производства и потребления в соответствии с настоящим Положением;
- 23) мойка транспортных средств на берегах водных объектов;
- 24) движение и стоянка механизированных транспортных средств вне дорог общего пользования и специально предусмотренных для этого мест, провоз и стоянка судов и иных плавучих средств вне водных путей общего пользования и специально предусмотренных для этого мест (кроме случаев, связанных с функционированием национального парка);
- 25) уничтожение и повреждение аншлагов, шлагбаумов, стенов, граничных столбов и других информационных знаков и указателей, оборудованных экологических троп и мест отдыха, строений на территории национального парка, а также имущества Учреждения, нанесение надписей и знаков на валунах, обнажениях горных пород и историко-культурных объектах;
- 26) распахивание земель (за исключением мер противопожарного обустройства лесов и земельных участков, используемых их собственниками, владельцами и пользователями для производства сельскохозяйственной продукции);
- 27) применение ядохимикатов, минеральных удобрений, химических средств защиты растений и стимуляторов роста (за исключением земельных участков, используемых их собственниками, владельцами и пользователями для производства сельскохозяйственной продукции).

6. В соответствии с частью 2.1 статьи 15 Федерального закона от 14.03.1995 № 33-ФЗ «Об особо охраняемых природных территориях» в границах национальных парков, включенных в состав национальных парков, допускается:

- 1) деятельность, влекущая за собой нарушение почвенного покрова и геологических обнажений;
- 2) предоставление на территориях национальных парков земельных участков для ведения садоводства и огородничества, индивидуального гаражного или индивидуального жилищного строительства;

строительство объектов спорта, являющихся объектами капитального строительства, а также связанных с ними объектов инженерной и транспортной инфраструктуры;

разведка и добыча подземных вод для целей питьевого водоснабжения и технического водоснабжения;

заготовка гражданами пищевых лесных ресурсов и сбора иных лекарственных растений для собственных нужд, а также сбор гражданами других древесных лесных ресурсов для собственных нужд;

движение и стоянка механизированных транспортных средств, не связанных с функционированием национальных парков, протон домашних животных вне дорог и водных путей общего пользования и вне специально предусмотренных для этого мест.

7. На территории сельского поселения Осиновка, расположенной в границах национального парка «Самарская Лука», в соответствии с Положением о национальном парке «Самарская Лука» установлен дифференцированный режим особой охраны с учетом природных, историко-культурных и иных особенностей, согласно которому выделены следующие зоны:

Наименование зоны	Режим использования территории в границах зоны, установленной Положением о национальном парке «Самарская Лука»
Заповедная зона	Предназначена для сохранения природной среды в естественном состоянии и в границах которой запрещается осуществление любой экономической деятельности. В пределах заповедной зоны дополнительно к ограничениям, перечисленным в пункте 10 Положения, запрещены любая хозяйственная деятельность и рекреационное использование территории. В заповедной зоне допускаются научно-исследовательская деятельность, ведение экологического мониторинга, проведение природоохранных, биотехнических и противопожарных мероприятий, лесоустроительных работ. Уменьшение площади заповедной зоны не допускается.
Особо охраняемая зона	Предназначена для сохранения природной среды в естественном состоянии и в границах которой допускаются проведение экскурсий и посещение такой зоны в целях познавательного туризма. В пределах особо охраняемой зоны дополнительно к ограничениям, перечисленным в пункте 10 Положения, запрещается: 1) спортивное и любительское рыболовство; 2) прорубание граждан вне дорог общего пользования и специально выделенных маршрутов; 3) строительство зданий и сооружений, предназначенных для размещения посетителей национального парка, а также устройств и оборудования стоянок для ночлега; 4) накопление отходов производства и потребления; 5) выпас домашних животных; 6) сношение, за исключением проводимого в целях обеспечения пожарной безопасности; 7) размещение ульев и пчел на участках, специально определенных Учреждением; 8) заготовка и сбор гражданами пищевых лесных ресурсов, пищевых лесных ресурсов и лекарственных растений для собственных нужд, заготовка гражданами древесины для собственных нужд;

	В особо охраняемой зоне допускаются: 1) научно-исследовательская и эколого-просветительская деятельность; 2) ведение экологического мониторинга; 3) проведение природоохранных, биотехнических и противопожарных мероприятий, лесоустроительных и землеустроительных работ; 4) организация и обустройство экскурсионных экологических троп и маршрутов. Уменьшение площади особо охраняемой зоны не допускается.
--	--

Рекреационная зона	Предназначена для обеспечения и осуществления рекреационной деятельности, развития физической культуры и спорта, а также размещения объектов туристической индустрии, музеев и информационных центров. В пределах рекреационной зоны дополнительно к ограничениям, перечисленным в пункте 10 Положения, запрещаются отдых и ночлег за пределами предусмотренных для этого мест. В рекреационной зоне допускаются: 1) спортивное и любительское рыболовство; 2) заготовка и сбор гражданами пищевых лесных ресурсов, пищевых лесных ресурсов и лекарственных растений для собственных нужд; 3) заготовка гражданами древесины для собственных нужд на основании договора купли-продажи лесных насаждений; 4) научно-исследовательская и эколого-просветительская деятельность, ведение экологического мониторинга, проведение природоохранных, биотехнических, лесоустроительных и противопожарных мероприятий, лесоустроительных и землеустроительных работ; 5) организация и обустройство экскурсионных экологических троп и маршрутов, смотровых площадок, туристических стоянок и мест отдыха; 6) строительство, реконструкция и эксплуатация гостевых домов и иных объектов рекреационной инфраструктуры; 7) размещение музеев и информационных центров Учреждения, в том числе с экспозицией под открытым небом; 8) сношение на участках, специально определенных Учреждением; 9) выпас и протон домашних животных на участках, специально определенных ФГУ Национальный парк «Самарская Лука»; 10) размещение ульев и пчел на участках, специально определенных Учреждением; 11) временное складирование бытовых отходов (на срок не более чем шесть месяцев) в местах (на площадках), специально определенных Учреждением и обустроенных в соответствии с требованиями законодательства Российской Федерации в области охраны окружающей среды, в целях их дальнейшего использования, обезвреживания, размещения, транспортировки; 12) работы по комплексному благоустройству территории.
--------------------	--

Зона хозяйственного назначения	Предназначена для осуществления деятельности, направленной на обеспечение функционирования Учреждения и жизнедеятельности граждан, проживающих на территории национального парка. В зоне хозяйственного назначения допускаются: 1) спортивное и любительское рыболовство; 2) заготовка гражданами древесины для собственных нужд на основании договора купли-продажи лесных насаждений; 3) заготовка и сбор гражданами пищевых лесных ресурсов, пищевых лесных ресурсов и лекарственных растений для собственных нужд; 4) выпас и протон домашних животных на участках, специально определенных Учреждением; 5) сношение на участках, специально определенных Учреждением; 6) размещение ульев и пчел на участках, специально определенных Учреждением; 7) научно-исследовательская и эколого-просветительская деятельность, ведение экологического мониторинга, проведение природоохранных, биотехнических, лесоустроительных и противопожарных мероприятий, лесоустроительных и землеустроительных работ; 8) организация и обустройство экскурсионных экологических троп и маршрутов; 9) размещение музеев и информационных центров Учреждения, в том числе с экспозицией под открытым небом; 10) работы по комплексному благоустройству территории; 11) развитие народных и художественных промыслов и связанных с ними видов пользования природными ресурсами, не противоречащие режиму особой охраны; 12) временное складирование бытовых отходов (на срок не более чем шесть месяцев) в местах (на площадках), специально определенных Учреждением и обустроенных в соответствии с требованиями законодательства Российской Федерации в области охраны окружающей среды, в целях их дальнейшего использования, обезвреживания, размещения, транспортировки; 13) строительство, реконструкция, ремонт и эксплуатация объектов хозяйственного назначения, объектов инженерной, трубопроводов, линий электропередачи и других линейных объектов, связанных с функционированием национального парка и с обеспечением жизнедеятельности граждан, проживающих на территории национального парка; 14) реконструкция, ремонт и эксплуатация дорог, трубопроводов, линий электропередачи и других линейных объектов, существующих в границах национального парка.
--------------------------------	--

8. Изменение функционального зонирования территории с.п. Осиновка в границах национального парка «Самарская Лука» может осуществляться только после внесения соответствующих изменений в Положение о национальном парке «Самарская Лука».

9. Функциональные зоны национального парка отображены на карте градостроительного поселения в соответствии с приложениями 2 и 3 к Положению о национальном парке «Самарская Лука». Изменение функционального зонирования территории национального парка может осуществляться только после внесения соответствующих изменений в указанное положение.

10. На территории национального парка хозяйственная деятельность осуществляется с соблюдением Положения о национальном парке «Самарская Лука» и Требований по предотвращению гибели объектов животного мира при осуществлении производственных процессов, а также при эксплуатации транспортных магистралей, трубопроводов, линий связи

и электропередачи, утвержденных постановлением Правительства Российской Федерации от 13.08.1996 N 997.

11. На территории национального парка деятельность, направленная на сохранение историко-культурных комплексов и объектов, осуществляется по согласованию с Учреждением и органом, осуществляющим государственный контроль за сохранением, использованием и охраной объектов культурного наследия.

12. Вопросы социально-экономической деятельности хозяйствующих субъектов, а также проекты развития населенных пунктов, находящихся на территории национального парка, согласовываются с Минприроды России.

13. На территории национального парка строительство и реконструкция объектов капитального строительства, расположенных за границами населенных пунктов поселения, допускаются по разрешениям, выдаваемым Министерством природных ресурсов и экологии Российской Федерации в соответствии с законодательством Российской Федерации.

14. С Министерством природных ресурсов и экологии Российской Федерации согласовываются:

- а) проект генерального плана поселения - в части установления границ населенных пунктов, расположенных в границах национального парка;
- б) проект правил землепользования и застройки поселения - в части градостроительных регламентов, устанавливаемых применительно к территориям таких населенных пунктов.

Статья 32. Ограничения использования территорий в границах санитарно-защитных зон

1. Санитарно-защитные зоны устанавливаются в отношении действующих, планируемых к строительству, реконструируемых объектов капитального строительства, являющихся источниками химического, физического, биологического воздействия на среду обитания человека (далее - объекты), в случае формирования за контурами объектов химического, физического и (или) биологического воздействия, превышающего санитарно-гигиенические требования.

2. Порядок установления санитарно-защитных зон и использования земельных участков, расположенных в границах санитарно-защитных зон установлен Постановлением Правительства РФ от 03.03.2018 N 222. В соответствии с пунктом указанного Порядка в границах санитарно-защитной зоны не допускаются использование земельных участков в целях:

- а) размещения жилой застройки, объектов образовательного и медицинского назначения, спортивных сооружений открытого типа, организаций отдыха детей и их оздоровления, зон рекреационного назначения и для ведения садоводства;
- б) размещения объектов для производства и хранения лекарственных средств, объектов пищевых отраслей промышленности, оттовок складов продовольственного сырья и пищевой продукции, комплексов водопроводных сооружений для подготовки и хранения питьевой воды, использования земельных участков в целях производства, хранения и переработки сельскохозяйственной продукции, предназначенной для дальнейшего использования в качестве пищевой продукции, если химическое, физическое и (или) биологическое воздействие объекта, в отношении которого установлена санитарно-защитная зона, приводит к нарушению качества и безопасности таких средств, сырья, воды и продукции в соответствии с установленными к ним требованиями.

3. На территории водохранилищ зон запрещается:

- 1) использование сточных вод для удобрения почв;
- 2) размещение кладбищ, скотомогильников, мест захоронения отходов производства и потребления, химических, взрывчатых, токсичных, отравляющих и ядовитых веществ, пунктов захоронения радиоактивных отходов;
- 3) осуществление авиационных мер по борьбе с вредителями и болезнями растений;
- 4) движение и стоянка автотранспортных средств (кроме специальных автотранспортных средств), за исключением их движения по дорогам и стоянок на дорогах и в специально оборудованных местах, имеющих твердое покрытие;
- 5) размещение автозаправочных станций, складов горюче-смазочных материалов (за исключением случаев, если автозаправочные станции, склады горюче-смазочных материалов размещены на территориях портов, судостроительных и судоремонтных организаций, инфраструктуры внутренних водных путей, в том числе баз (сооружений) для стоянки малозерных судов, объектов органов федеральной службы безопасности), станций технического обслуживания, использующих для технического осмотра и ремонта транспортных средств, осуществление мойки транспортных средств;
- 6) хранение нестихийных и агрохимикатов (за исключением хранения агрохимикатов в специализированных хранилищах на территориях морских портов за пределами границ прибрежных защитных полос), применение пестицидов и агрохимикатов;

Статья 33. Ограничения использования земельных участков и объектов капитального строительства на территории водохранилищ зон

1. Водоохранными зонами являются территории, которые прилегают к береговой линии морей, рек, ручьев, каналов, озер, водохранилищ и на которых устанавливается специальный режим осуществления хозяйственной и иной деятельности.

2. Режим водохранилищ зон устанавливается в соответствии с Водным кодексом Российской Федерации в целях предотвращения загрязнения, засорения, заиления указанных водных объектов и истощения их вод, а также сохранения среды обитания водных биологических ресурсов и других объектов животного и растительного мира.

3. На территории водохранилищ зон запрещается:

- 1) использование сточных вод для удобрения почв;
- 2) размещение кладбищ, скотомогильников, мест захоронения отходов производства и потребления, химических, взрывчатых, токсичных, отравляющих и ядовитых веществ, пунктов захоронения радиоактивных отходов;
- 3) осуществление авиационных мер по борьбе с вредителями и болезнями растений;
- 4) движение и стоянка автотранспортных средств (кроме специальных автотранспортных средств), за исключением их движения по дорогам и стоянок на дорогах и в специально оборудованных местах, имеющих твердое покрытие;
- 5) размещение автозаправочных станций, складов горюче-смазочных материалов (за исключением случаев, если автозаправочные станции, склады горюче-смазочных материалов размещены на территориях портов, судостроительных и судоремонтных организаций, инфраструктуры внутренних водных путей, в том числе баз (сооружений) для стоянки малозерных судов, объектов органов федеральной службы безопасности), станций технического обслуживания, использующих для технического осмотра и ремонта транспортных средств, осуществление мойки транспортных средств;
- 6) хранение нестихийных и агрохимикатов (за исключением хранения агрохимикатов в специализированных хранилищах на территориях морских портов за пределами границ прибрежных защитных полос), применение пестицидов и агрохимикатов;

7) сброс сточных, в том числе дренажных, вод;

8) разведка и добыча общераспространенных полезных ископаемых (за исключением случаев, если разведка и добыча общераспространенных полезных ископаемых осуществляется пользователями недр, осуществляющими разведку и добычу иных видов полезных ископаемых, в границах предоставленных им в соответствии с законодательством Российской Федерации о недрах горных отводов (или) геологических отводов на основании утвержденного технического проекта в соответствии со статьей 19.1 Закона Российской Федерации от 21 февраля 1992 года № 2395-1 «О недрах»).

4. В границах водохранилищ зон устанавливаются прибрежные защитные полосы, на территориях которых вводятся дополнительные ограничения хозяйственной и иной деятельности.

В границах прибрежных защитных полос, наряду с вышеперечисленными ограничениями, запрещается:

- 1) распахивание земель;
- 2) размещение отвалов размываемых грунтов;
- 3) выпас сельскохозяйственных животных и организация для них летних лагерей, вани.

5. В границах водохранилищ зон допускается проектирование, строительство, реконструкция, ввод в эксплуатацию, эксплуатация хозяйственных и иных объектов при условии оборудования таких объектов сооружениями, обеспечивающими охрану водных объектов от загрязнения, засорения и истощения вод в соответствии с водным законодательством и законодательством в области охраны окружающей среды.

6. В отношении территорий ведения гражданами садоводства или огородничества для собственных нужд, размещенных в границах водохранилищ зон и не оборудованных сооружениями для очистки сточных вод, до момента их оборудования такими сооружениями и (или) подключения к системам, указанным в пункте 1 части 16 Водного кодекса Российской Федерации, допускается применение приемников, изготовленных из водонепроницаемых материалов, предотвращающих поступление загрязняющих веществ, иных веществ и микроорганизмов в окружающую среду.

7. Выбор типа сооружения, обеспечивающего охрану водного объекта от загрязнения, засорения, заиления и истощения вод, осуществляется с учетом необходимости соблюдения установленных в соответствии с законодательством в области охраны окружающей среды нормативов допустимых сбросов загрязняющих веществ, иных веществ и микроорганизмов. В целях настоящей статьи под сооружениями, обеспечивающими охрану водных объектов от загрязнения, засорения, заиления и истощения вод, понимаются:

- 1) централизованные системы водоотведения (канализации), централизованные линейные системы водоотведения;

2) сооружения и системы для отведения (сброса) сточных вод в централизованные системы водоотведения (в том числе дождевых, талых, инфильтрационных, поливомочных и дренажных вод), если они предназначены для приема таких вод;

3) локальные очистные сооружения для очистки сточных вод (в том числе дождевых, талых, инфильтрационных, поливомочных и дренажных вод), обеспечивающие их очистку исходя из нормативов, установленных в соответствии с требованиями законодательства в области охраны окружающей среды и настоящего Кодекса;

4) сооружения для сбора отходов производства и потребления, а также сооружения и системы для отведения (сброса) сточных вод (в том числе дождевых, талых, инфильтрационных, поливомочных и дренажных вод) в приемники, изготовленные из водонепроницаемых материалов;

5) сооружения, обеспечивающие защиту водных объектов и прилегающих к ним территорий от разлива нефтепродуктов и иного негативного воздействия на окружающую среду.

8. Установление на местности границ водохранилищ зон и границ прибрежных защитных полос водных объектов, в том числе посредством специальных информационных знаков, осуществляется в порядке, установленном Правительством Российской Федерации.

Статья 34. Ограничения использования земельных участков и объектов капитального строительства в зонах охраны объектов культурного наследия

1. Использование земельных участков и объектов капитального строительства, которые не являются объектами культурного наследия и расположены в пределах зон охраны объектов культурного наследия, расположенных на территории поселения, определяется:

- 1) градостроительными регламентами, установленными настоящими Правилами применительно к территориальной зоне, в границах которой расположены земельные участки и объекты капитального строительства в соответствии с картой градостроительного зонирования поселения, с учетом ограничений, установленных настоящей статьёй;
- 2) ограничениями, установленными Федеральным законом от 25 июня 2002 года № 73-ФЗ «Об объектах культурного наследия (памятниках истории и культуры) народов Российской Федерации»;

3) режимами использования земель и градостроительными регламентами, утвержденными на основании проекта зон охраны объекта культурного наследия в соответствии с частью 2 настоящей статьи.

2. Границы зон охраны объектов культурного наследия (за исключением границ зон охраны особо ценных объектов культурного наследия народов Российской Федерации и объектов культурного наследия, включенных в Список всемирного наследия), режимы использования земель и градостроительные регламенты в границах данных зон утверждаются на основании проекта зон охраны объекта культурного наследия в отношении объектов культурного наследия федерального значения - органом государственной власти Самарской области по согласованию с федеральным органом охраны объектов культурного наследия, а в отношении объектов культурного наследия регионального значения и объектов культурного наследия местного (муниципального) значения - в порядке, установленном законами Самарской области.

3. После утверждения в установленном порядке проектов зон охраны памятников истории и культуры, расположенных на территории поселения, в настоящую статью вносятся дополнения и изменения в части определенных указанным проектом ограничений по условиям охраны объектов культурного наследия, относящихся к использованию земельных участков и иного недвижимого имущества, которое не является объектом культурного наследия.

4. В соответствии с Федеральным законом от 25 июня 2002 года № 73-ФЗ «Об объектах культурного наследия (памятниках истории и культуры) народов Российской Федерации» в целях обеспечения сохранности объектов культурного наследия устанавливаются следующие ограничения:

- 1) В исторической среде объекта культурного наследия на соприлегающей к ним территории проектом зон охраны объекта культурного наследия устанавливаются зоны охраны объекта культурного наследия, включающие:
 - а) охранную зону объекта культурного наследия;
 - б) зону регулирования застройки и хозяйственной деятельности;
 - в) зону охраняемого природного ландшафта;

2) Охранная зона - объекта культурного наследия территория, в пределах которой в целях обеспечения сохранности объекта культурного наследия в его историческом ландшафтном окружении устанавливается особый режим использования земель и земельных участков, ограничивающий хозяйственную деятельность и запрещающий строительство за исключением применения специальных мер, направленных на сохранение и реставрацию историко-градостроительной или природной среды объекта культурного наследия.

Зона регулирования застройки и хозяйственной деятельности - территория, в пределах которой устанавливается режим использования земель и земельных участков, ограничивающий строительство и хозяйственную деятельность, определяются требования к реконструкции существующих зданий и сооружений.

Зона охраняемого природного ландшафта - территория, в пределах которой устанавливается режим использования земель и земельных участков, направленный на охрану и реставрацию исторической застройки, строительство и реконструкцию существующих зданий и сооружений в целях сохранения (регенерации) природного ландшафта, включая долины рек, водоемы, леса и открытые пространства, связанные композиционно с объектами культурного наследия.

3) Запрещается проектирование и проведение землеустроительных, земляных, строительных, мелиоративных, хозяйственных и иных работ на территории памятника или ансамбля, за исключением работ по сохранению данного памятника или ансамбля и (или) их территорий, а также хозяйственной деятельности, не нарушающей целостности памятника или ансамбля и не создающей угрозы их повреждения, разрушения или уничтожения.

4) Проектирование и проведение работ по сохранению памятника или ансамбля и (или) их территорий осуществляются:

в отношении объектов культурного наследия федерального значения - по согласованию с федеральным органом охраны объектов культурного наследия либо в порядке, определяемом соглашением о передаче полномочий между федеральным органом охраны объектов культурного наследия и органом исполнительной власти Самарской области, уполномоченным в области охраны объектов культурного наследия; с 1 января 2015 года - по согласованию с органом исполнительной власти, осуществляющим функции в области охраны объектов культурного наследия в соответствии с разграничением полномочий, предусмотренным Федеральным законом от 25 июня 2002 года № 73-ФЗ «Об объектах культурного наследия (памятниках истории и культуры) народов Российской Федерации»;

в отношении объектов культурного наследия регионального значения и объектов культурного наследия местного (муниципального) значения, выявленных объектов культурного наследия - в соответствии с законами Самарской области.

5) Характер использования территории достопримечательного места, ограничения на использование данной территории и требования к хозяйственной деятельности, проектирование и строительство на территории достопримечательного места определяются федеральным органом охраны объектов культурного наследия в отношении объектов культурного наследия федерального значения и органом исполнительной власти Самарской области, уполномоченным в области охраны объектов культурного наследия, - в отношении объектов культурного наследия регионального значения, и объектов культурного наследия местного (муниципального) значения, и вносятся в настоящее Правило.

6) Проектирование и проведение землеустроительных, земляных, строительных, мелиоративных, хозяйственных и иных работ осуществляются при отсутствии на данной территории объектов культурного наследия, включенных в реестр выявленных объектов культурного наследия, либо при обеспечении заказчиком работ указанных в пункте 8 части 4 настоящей статьи требований к сохранности расположенных на данной территории объектов культурного наследия.

7) В случае обнаружения на территории, подлежащей хозяйственному освоению, объектов, обладающих признаками объекта культурного наследия, в проекты проведения землеустроительных, земляных,

строительных, мелиоративных, хозяйственных и иных работ должны быть внесены разделы об обеспечении сохранности обнаруженных объектов до включения данных объектов в реестр, а действующие положения градостроительной, градостроительной и проектной документации, градостроительных регламентов на данной территории приостанавливаются до внесения соответствующих изменений.

8) В случае расположения на территории, подлежащей хозяйственному освоению, объектов культурного наследия, включенных в реестр, и выявленных объектов культурного наследия землеустроительные, земельные, строительные, мелиоративные, хозяйственные и иные работы на территориях, непосредственно связанных с земельными участками в границах территории указанных объектов, проводятся при наличии в проектах проведения таких работ разделов об обеспечении сохранности данных объектов культурного наследия или выявленных объектов культурного наследия, получивших положительные заключения государственной экспертизы проектной документации.

9) Земляные, строительные, мелиоративные, хозяйственные и иные работы должны быть немедленно приостановлены исполнителем работ в случае обнаружения объекта, обладающего признаками объекта культурного наследия. Исполнитель работ обязан проинформировать орган исполнительной власти Самарской области, уполномоченный в области охраны объектов культурного наследия, об обнаруженном объекте.

10) Указанные в пункте 9 части 4 настоящей статьи работы, а также работы, проведение которых может ухудшить состояние объекта культурного наследия, нарушить его целостность и сохранность, должны быть немедленно приостановлены заказчиком и исполнителем работ после получения письменного предписания органа исполнительной власти Самарской области, уполномоченного в области охраны объектов культурного наследия, либо федерального органа охраны объектов культурного наследия.

11) В случае принятия мер по ликвидации опасности разрушения обнаруженного объекта, обладающего признаками объекта культурного наследия, или в случае устранения угрозы нарушения целостности и сохранности объекта культурного наследия, приостановленные работы могут быть возобновлены по письменному разрешению соответствующего органа охраны объектов культурного наследия, по предписанию которого работы были приостановлены.

12) Работы по ликвидации опасности разрушения обнаруженного объекта, обладающего признаками объекта культурного наследия, изменение проекта проведения работ, представляющих собой угрозу нарушения целостности и сохранности объекта культурного наследия, либо изменение характера указанных работ проводятся за счет средств заказчика работ, указанных в пункте 9 части 4 настоящей статьи.

13) В случае угрозы нарушения целостности и сохранности объекта культурного наследия движение транспортных средств на территории

данного объекта или в его зонах охраны ограничивается или запрещается в порядке, установленном законом Самарской области.

Статья 35. Ограничения использования земельных участков и объектов капитального строительства в границах зон санитарной охраны источников питьевого и хозяйственно-бытового водоснабжения

1. Для водных объектов, используемых для целей питьевого и хозяйственно-бытового водоснабжения, устанавливаются зоны санитарной охраны в соответствии с законодательством о санитарно-эпидемиологическом благополучии населения.

2. На территории зон санитарной охраны в соответствии с СанПиН 2.1.4.1110-02 «Зоны санитарной охраны источников водоснабжения и водопроводов питьевого назначения», утвержденным постановлением Главного государственного санитарного врача РФ от 14 марта 2002 года №10, устанавливается специальный режим использования территории, включающий комплекс мероприятий, направленных на предупреждение ухудшения качества воды.

При наличии соответствующего обоснования содержание указанного режима должно быть уточнено и дополнено применительно к конкретным природным условиям и санитарной обстановке с учетом современного и перспективного хозяйственного использования территории в районе зон санитарной охраны в составе проекта зон санитарной охраны, разрабатываемого и утверждаемого в соответствии с действующим законодательством.

3. Режим зон санитарной охраны включает: мероприятия на территории зон санитарной охраны подземных источников водоснабжения; мероприятия на территории зон санитарной охраны поверхностных источников водоснабжения; мероприятия по санитарно-защитной полосе водоводов.

4. Мероприятия на территории зон санитарной охраны подземных источников водоснабжения.

Целью указанных мероприятий является сохранение постоянства природного состава воды в водозаборе путем устранения и предупреждения возможности ее загрязнения.

Мероприятия по второму поясу зон санитарной охраны подземных источников водоснабжения (далее - первый пояс зон санитарной охраны):

1) территория первого пояса зон санитарной охраны должна быть спланирована для отвода поверхностного стока за ее пределы, озеленена, ограждена и обеспечена охраной. Дорожки к сооружениям должны иметь твердые покрытия;

2) не допускается посадка высокоствольных деревьев, все виды строительства, не имеющие непосредственного отношения к эксплуатации, реконструкции и расширению водопроводных сооружений, в том числе прокладка трубопроводов различного назначения, размещение жилых и хозяйственно-бытовых зданий, проживание людей, применение ядохимикатов и удобрений;

3) здания должны быть оборудованы канализацией с отведением сточных вод в ближайшую систему бытовой или производственной канализации или на местные станции очистных сооружений, расположенные за пределами первого пояса зон санитарной охраны с учетом санитарного режима на территории второго пояса.

В исключительных случаях при отсутствии канализации должны устраиваться водонепроницаемые приемники нечистой и бытовых отходов, расположенные в местах, исключающих загрязнение территории первого пояса зон санитарной охраны при их вывозе;

4) водопроводные сооружения должны быть оборудованы с учетом предотвращения возможности загрязнения питьевой воды через оголовки и устья скважин, локки и переливные трубы резервуаров и устройства залитки насосов;

5) все водозаборы должны быть оборудованы аппаратурой для систематического контроля соответствия фактического дебита при эксплуатации водопровода проектной производительности, предусмотренной при его проектировании и обосновании границ зон санитарной охраны.

5. Мероприятия по второму и третьему поясам зон санитарной охраны подземных источников водоснабжения (далее соответственно - второй пояс зон санитарной охраны, третий пояс зон санитарной охраны):

1) выявление, тампонирующее или восстановление всех старых, бездействующих, дефектных или неправильно эксплуатируемых скважин, представляющих опасность в части возможности загрязнения водонесных горизонтов;

2) бурение новых скважин и новое строительство, связанное с нарушением почвенного покрова, производится при обязательном согласовании с органами государственного санитарно-эпидемиологического надзора;

3) запрещение закачки отработанных вод в подземные горизонты, подземного складирования твердых отходов в разработки недр земли;

4) запрещение размещения складов горюче-смазочных материалов, ядохимикатов и минеральных удобрений, накопителей промстоков, шламохранилищ и других объектов, обуславливающих опасность химического загрязнения подземных вод.

Размещение таких объектов допускается в пределах третьего пояса зон санитарной охраны только при использовании защищенных подземных вод, при условии выполнения специальных мероприятий по защите водонесного горизонта от загрязнения при наличии санитарно-эпидемиологического заключения органов государственного санитарно-эпидемиологического надзора, выданного с учетом заключения органов геологического контроля;

5) своевременное выполнение необходимых мероприятий по санитарной охране поверхностных вод, имеющих непосредственную гидрологическую связь с используемым водонесным горизонтом, в соответствии с гигиеническими требованиями к охране поверхностных вод.

6. Мероприятия по второму поясу зон санитарной охраны:

Кроме мероприятий, указанных в части 5 настоящей статьи, в пределах второго пояса зон санитарной охраны подземных источников водоснабжения подлежат выполнению следующие дополнительные мероприятия:

1) не допускается: размещение кладбищ, скотомогильников, полей ассенизации, полей фильтрации, навозохранилищ, силосных траншей, животноводческих и птицеводческих предприятий и других объектов, обуславливающих опасность микробного загрязнения подземных вод; применение удобрений и ядохимикатов;

2) выполнение мероприятий по санитарному благоустройству территории населенных пунктов и других объектов (оборудование канализацией, устройство водонепроницаемых выгребов, организация отвода поверхностного стока и др.).

7. Мероприятия на территории зон санитарной охраны поверхностных источников водоснабжения.

Целью мероприятий является максимальное снижение микробного и химического загрязнения вод источников водоснабжения, позволяющее при современной технологии обработки обеспечивать получение воды питьевого качества.

Мероприятия по первому поясу зон санитарной охраны поверхностных источников водоснабжения (далее - первый пояс зон санитарной охраны):

1) на территории первого пояса зон санитарной охраны должны предусматриваться мероприятия, установленные для зон санитарной охраны подземных источников водоснабжения (указанные в части 6 настоящей статьи);

2) не допускается спуск любых сточных вод, в том числе сточных вод водного транспорта, а также кулание, стирка белья, водопой скота и другие виды водопользования, оказывающие влияние на качество воды.

Акватория первого пояса зон санитарной охраны ограждается буми и другими предупредительными знаками. На суходольных водоемах над водоприемником должны устанавливаться бакеши с освещением.

Мероприятия по второму и третьему поясам зон санитарной охраны поверхностных источников водоснабжения (далее соответственно - второй пояс зон санитарной охраны, третий пояс зон санитарной охраны):

1) выявление объектов, загрязняющих источники водоснабжения, с разработкой конкретных водоохраных мероприятий, обеспеченных

источниками финансирования, подьярмами организациями и согласованных уполномоченным органом Роспотребнадзора;

2) регулирование отведения территории для нового строительства жилых, промышленных и сельскохозяйственных объектов, а также согласование изменений технологий действующих предприятий, связанных с повышением степени опасности загрязнения сточными водами источника водоснабжения;

3) недопущение отведения сточных вод в зоне водозабора источника водоснабжения, включая его притоки, не отвечающих гигиеническим требованиям к охране поверхностных вод;

4) все работы, в том числе добыча песка, гравия, доноуглубительные работы, в пределах акватории зон санитарной охраны допускаются по согласованию с уполномоченным органом Роспотребнадзора лишь при обосновании гидрологических расчетами отсутствия ухудшения качества воды в створе водозабора;

5) использование химических методов борьбы с затрофичавшей водоемом допускается при условии применения препаратов, имеющих положительное санитарно-эпидемиологическое заключение;

6) при наличии суходохлада необходимо оборудование судов, дебаркадеров и брадвяхах устройствами для сбора фановых и подсланевых вод и твердых отходов; оборудование на пристанях сливных станций и приемников для сбора твердых отходов.

8. Мероприятия по второму поясу зон санитарной охраны:

Кроме мероприятий, указанных в части 7 настоящей статьи, в пределах второго пояса зон санитарной охраны поверхностных источников водоснабжения подлежат выполнению следующие мероприятия:

1) не производится рубка леса главного пользования и реконструкции, а также закрепление за лесозаготовительными предприятиями древесины на корню и лесосечного фонда долгосрочного пользования. Допускается только рубка ухода и санитарные рубки леса;

2) запрещение расположения стойбищ и выпаса скота, а также всякое другое использование водоема и земельных участков, лесных угодий в пределах прибрежной полосы шириной не менее 500 м, которое может привести к ухудшению качества или уменьшению количества воды источника водоснабжения;

3) использование источников водоснабжения в пределах второго пояса зон санитарной охраны для купания, туризма, водного спорта и рыбной ловли допускается в установленных местах при условии соблюдения гигиенических требований к охране поверхностных вод, а также гигиенических требований к зонам рекреации водных объектов;

4) запрещается сброс промышленных, сельскохозяйственных, городских и ливневых сточных вод, в которых содержание химических веществ и микроорганизмов превышает установленные санитарными правилами гигиенические нормы качества воды.

Границы второго пояса зон санитарной охраны на пересечении дорог, пешеходных троп и пр. обозначаются столбами со специальными знаками.

9. Мероприятия по санитарно-защитной полосе водоводов:

1) в пределах санитарно-защитной полосы водоводов должны отсутствовать источники загрязнения почвы и грунтовых вод;

2) не допускается прокладка водоводов по территории свалок, полей ассенизации, полей фильтрации, полей орошения, кладбищ, скотомогильников, а также прокладка магистральных водоводов по территории промышленных и сельскохозяйственных предприятий.

Статья 36. Ограничения использования земельных участков и объектов капитального строительства в границах охранных зон объектов электросетевого хозяйства

1. Охранные зоны объектов электросетевого хозяйства устанавливаются в целях обеспечения безопасного и безаварийного функционирования, безопасной эксплуатации объектов электроэнергетики.

2. Порядок установления охранных зон объектов по производству электрической энергии и их границ, а также ограничения по использованию расположенных в границах охранных зон земельных участков (далее - земельные участки), установлены Правилами установления охранных зон объектов по производству электрической энергии и особых условий использования земельных участков, расположенных в границах таких зон, утвержденных Постановлением Правительства РФ от 18.11.2013 N 1033 (далее в настоящей статье - Правила).

2. В соответствии с пунктом 8 Правил в охранных зонах запрещается осуществлять действия, которые могут нарушить безопасную работу объектов, в том числе привести к их повреждению или уничтожению и (или) повлечь причинение вреда жизни, здоровью граждан и имуществу физических или юридических лиц, а также нанесение вреда окружающей среде и возникновение пожаров в чрезвычайных ситуациях, а именно:

а) убирать, перемещать, засыпать и повреждать предупреждающие знаки;

б) размещать кладбища, скотомогильники, захоронения отходов производства и потребления, радиоактивных, химических, взрывчатых, токсичных, отравляющих и ядовитых веществ;

в) производить сброс и слив едких и коррозионных веществ, в том числе растворов кислот, щелочей и солей, а также горюче-смазочных материалов;

г) разводить огонь и размещать какие-либо открытые или закрытые источники огня;

д) проводить работы, размещать объекты и предметы, возводить сооружения, которые могут препятствовать доступу к объектам, без создания необходимых для такого доступа проходов и подъездов;

е) производить работы ударными механизмами, сбрасывать тяжести массой свыше 5 тонн;

ж) складировать любые материалы, в том числе взрывоопасные, пожароопасные и горюче-смазочные.

3. В пределах охранных зон без письменного согласования владельцев объектов юридическим и физическим лицам запрещается:

а) размещать детские и спортивные площадки, стадионы, рынки, торговые точки, полевые станы, загоны для скота, гаражи и стоянки всех видов машин и механизмов;

б) проводить любые мероприятия, связанные с пребыванием людей, не занятых выполнением работ, разрешенных в установленном порядке;

в) осуществлять горные, взрывные, мелиоративные работы, в том числе связанные с временным затоплением земель.

4. Для согласования действий, предусмотренных частью 3 настоящей статьи, заинтересованные лица обращаются с письменным заявлением к владельцу объекта не позднее чем за 15 рабочих дней до их осуществления.

Владелец объекта в течение 5 рабочих дней со дня поступления заявления рассматривает его и принимает решение о согласовании (об отказе в согласовании) этих действий.

Решение о согласовании (об отказе в согласовании) действий, предусмотренных частью 3 настоящей статьи, в письменном виде вручается заявителю либо направляется ему почтовым отправлением с уведомлением о вручении. Владелец объекта также информирует заявителя о принятом решении с использованием факсимильных или электронных средств связи, если в заявлении указано на необходимость такого информирования.

Отказ в согласовании должен быть мотивированным и содержать ссылки на положения нормативных правовых актов, которые будут нарушены вследствие производства заявителем соответствующих работ (осуществления соответствующих действий).

Решение владельца объекта об отказе в согласовании может быть обжаловано в порядке, установленном законодательством Российской Федерации.

Лица, получившие решение о согласовании действий, обязаны осуществлять их с соблюдением условий, обеспечивающих сохранность объектов и их надежную и безопасную эксплуатацию.

Статья 37. Ограничения использования земельных участков и объектов капитального строительства в границах охранных зон линий и сооружений связи и линий и сооружений радиотехники

1. В соответствии с Правилами охраны линий и сооружений связи Российской Федерации, утвержденными Постановлением Правительства Российской Федерации от 09 июня 1995 года № 578, на трассах кабельных и воздушных линий связи и линий радиотехники устанавливаются:

1) охранные зоны с особыми условиями использования:

для подземных кабельных и для воздушных линий связи и линий радиотехники, расположенных вне населенных пунктов на бесземных участках;

для кабельных линий связи и линий радиотехники, расположенных параллельными линиями, отстоящими от трассы подземного кабеля связи или от крайних проводов воздушных линий связи и линий радиотехники не менее чем на 2 метра с каждой стороны;

для кабельных связей при переходах через суходольные и сплавные реки, озера, водохранилища и каналы (арьки) - в виде участков водного пространства по всей глубине от водной поверхности до дна, определяемых параллельными плоскостями, отстоящими от трассы морского кабеля на 0,25 морской мили с каждой стороны или от трассы кабеля при переходах через реки, озера, водохранилища и каналы (арьки) на 100 метров с каждой стороны;

для наземных и подземных необслуживаемых усилительных и регенерационных пунктов на кабельных линиях связи - в виде участков связи, определяемых замкнутой линией, отстоящей от центра установки усилительных и регенерационных пунктов или от границы их обвалования не менее чем на 3 метра и от контуров заземления не менее чем на 2 метра;

2) создаются просеки в лесных массивах и зеленых насаждениях: при высоте насаждений менее 4 метров - шириной не менее расстояния между крайними проводами воздушных линий связи и линий радиотехники плюс 4 метра (по 2 метра с каждой стороны от крайних проводов до ветвей деревьев);

при высоте насаждений более 4 метров - шириной не менее расстояния между крайними проводами воздушных линий связи и линий радиотехники плюс 6 метров (по 3 метра с каждой стороны от крайних проводов до ветвей деревьев);

3) все работы в охранных зонах линий и сооружений связи, линий и сооружений радиотехники выполняются с соблюдением действующих нормативных документов по правилам производства и приемки работ.

3. На трассах радиорелейных линий связи в целях предупреждения аварийного действия распространяемо радиоволн эксплуатирующие предприятия определяют участки земли, на которых запрещается возведение зданий и сооружений, а также посадка деревьев. Расположение и границы этих участков предусматриваются в проектах строительства радиорелейных линий связи и согласовываются с органами местного самоуправления населения.

4. Трассы линий связи должны периодически рассчитываться от кустарников и деревьев, соприкасаться в безопасном по пожарному отношению состоянии, должна поддерживаться установленная ширина просек. Деревья, создающие угрозу провалов линий связи и опорам линий связи, должны быть вырублены с оформлением в установленном порядке лесорубочных билетов (ордеров). Просеки для кабельных и воздушных линий связи и линий радиотехники, проходящие по лесным массивам и зеленым насаждениям, должны содержаться в безопасном по пожарному отношению

состоянии силами предприятий, в ведении которых находятся линии связи и линии радиотехники.

5. Минимально допустимые расстояния (разрывы) между сооружениями связи и радиотехники и другими сооружениями определяются правилами возведения соответствующих сооружений и не должны допускать механическое и электрическое воздействие на сооружения связи.

6. Охранные зоны на трассах кабельных и воздушных линий связи и линий радиотехники в полосе отвода автомобильных и железных дорог могут использоваться предприятиями автомобильного и железнодорожного транспорта для их нужд без согласования с предприятиями, в ведении которых находятся эти линии связи, если это не связано с механическим и электрическим воздействием на сооружения линий связи, при условии обязательного обеспечения сохранности линий связи и линий радиотехники.

7. Порядок использования земельных участков, расположенных в охранных зонах сооружений связи и радиотехники, регулируется земельным законодательством Российской Федерации.

8. Иные ограничения использования земельных участков, находящихся в границах охранных зон линий и сооружений связи и линий и сооружений радиотехники, а также особенности использования указанных земельных участков определяются Правилами охраны линий и сооружений связи Российской Федерации, утвержденными Постановлением Правительства Российской Федерации от 09 июня 1995 года № 578.

Приложение № 2 к постановлению №40 администрации с.п. Осиновка м.р. Ставропольский Самарской области от 26 июля 2022

Дата: « 26 » июля 2022 года

ОПОВЕЩЕНИЕ О НАЧАЛЕ ПУБЛИЧНЫХ СЛУШАНИЙ

Администрация сельского поселения Осиновка муниципального района Ставропольский Самарской области в соответствии с Положением об организации и проведении общественных обсуждений, публичных слушаний по вопросам градостроительной деятельности на территории сельского поселения Осиновка муниципального района Ставропольский Самарской области, утвержденным решением Собрания представителей сельского поселения Осиновка муниципального района Ставропольский Самарской области от 25.12.2019г. № 46, оповещает о начале публичных слушаний по проекту изменения в Правила землепользования и застройки сельского поселения муниципального района Ставропольский Самарской области, утвержденные Собранием представителей сельского поселения Осиновка муниципального района Ставропольский Самарской области (далее по тексту - Проект изменения Правил)

Информационные материалы к рассматриваемому проекту отсутствуют.

Проект изменений Правил будет размещен с « 26 » июля 2022 года на официальном сайте администрации сельского поселения Осиновка муниципального района Ставропольский Самарской области в сети Интернет в разделе «Деятельность», подразделе «Градостроительство», во вкладке «Правила землепользования и застройки», подразделе «Внесение изменений в правила землепользования и застройки» по адресу: <http://osinovka.stavrsp.ru>.

Срок проведения публичных слушаний: с « 26 » июля 2022 года по « 19 » августа 2022 года.

Для публичных слушаний: собрание (собрания) участников публичных слушаний будет проведено (будут проведены):

- « 11 » августа 2022 года в 18:00 часов по адресу: 445165, Самарская область, Ставропольский район, село Осиновка, ул. Славянская, 30
 - « 10 » августа 2022 года в 18:00 часов по адресу: 445165, Самарская область, Ставропольский район, село Винновка, ул. Казачкова, д.3
 - « 9 » августа 2022 года в 18:00 часов по адресу: 445165, Самарская область, Ставропольский район, село Ермаково, ул. Центральная д.13
- срок регистрации участников публичных слушаний с 17:30 часов до 18:00 часов.

С документацией по подготовке и проведению публичных слушаний можно ознакомиться с « 04 » августа 2022 года по « 11 » августа 2022 года включительно на экспозициях по следующим адресам:

- в здании Администрации с.п. Осиновка в с. Осиновка, адрес: 445165, Самарская область, Ставропольский район, село Осиновка, ул. Славянская, 30, время работы: понедельник – пятница с 8:00 часов до 12:00 часов, с 13:00 часов до 16:00 часов; _____ (место, время открытия экспозиции)
- в селе Винновка, адрес: 445165, Самарская область, Ставропольский район, с.п. Осиновка, село Винновка, ул. Казачкова, д.3, время работы: понедельник – пятница с 8:00 часов до 12:00 часов, с 13:00 часов до 16:00 часов; _____ (место, время открытия экспозиции)

новка, село Винновка, ул. Казачкова, д.3, время работы: понедельник – пятница с 8:00 часов до 12:00 часов, с 13:00 часов до 16:00 часов; _____ (место, время открытия экспозиции)

- в селе Ермаково, адрес: 445165, Самарская область, Ставропольский район, с.п. Осиновка, село Ермаково, ул. Центральная, д.13 время работы: понедельник – пятница с 8:00 часов до 12:00 часов, с 13:00 часов до 16:00 часов; _____ (место, время открытия экспозиции)

Предложения и замечания по проекту можно подавать в срок с « 04 » августа 2022 года по « 11 » августа 2022 года включительно:

- 1) в письменной или устной форме в ходе проведения собрания(ий) участников публичных слушаний;
- 2) посредством записи в книге (журнале) учета посетителей экспозиции (экспозиций);
- 3) направлением почтового отправления на адрес администрации сельского поселения Осиновка муниципального района Ставропольский: 445147, Самарская область, Ставропольский район, село Осиновка, ул. Советская, 8А;

4) направлением в любое время суток электронного письма на адрес электронной почты Администрации с.п. Осиновка: adm-osinowka@mail.ru, при условии соблюдения требований части 4 статьи 11 Федерального закона от 27.07.2006 № 149-ФЗ (ред. от 30.12.2021) «Об информации, информационных технологиях и о защите информации».

Участники публичных слушаний при внесении замечаний и предложений в целях идентификации представляют сведения о себе:

- для физических лиц: фамилию, имя, отчество (при наличии), дату рождения, адрес места жительства (регистрации) (с приложением копий документов, подтверждающих такие сведения);

- для юридических лиц: наименование, основной государственный регистрационный номер, место нахождения и адрес (с приложением копий документов, подтверждающих такие сведения).

Участники публичных слушаний по Проекту изменения Правил, являющиеся:

- правообладателями соответствующих земельных участков
- и (или) расположенных на них объектов капитального строительства
- и (или) помещений, являющихся частью указанных объектов капитального строительства,

представляют сведения о себе (с приложением копий документов), а также сведения о таких земельных участках, объектах капитального строительства, помещениях, являющихся частью указанных объектов капитального строительства, (с приложением копий документов, устанавливающих или удостоверяющих их права на такие земельные участки, объекты капитального строительства, помещения, являющиеся частью указанных объектов капитального строительства).

Порядок проведения публичных слушаний, общественных обсуждений определен Положением об организации и проведении общественных обсуждений, публичных слушаний по вопросам градостроительной деятельности на территории сельского поселения Осиновка муниципального района Ставропольский Самарской области, утвержденным решением Собрания представителей сельского поселения Осиновка муниципального района Ставропольский Самарской области от 25.12.2019 г. № 46.

Организатор публичных слушаний

Глава с.п. Осиновка м.р. Ставропольский Самарской области В.Ф. Котков